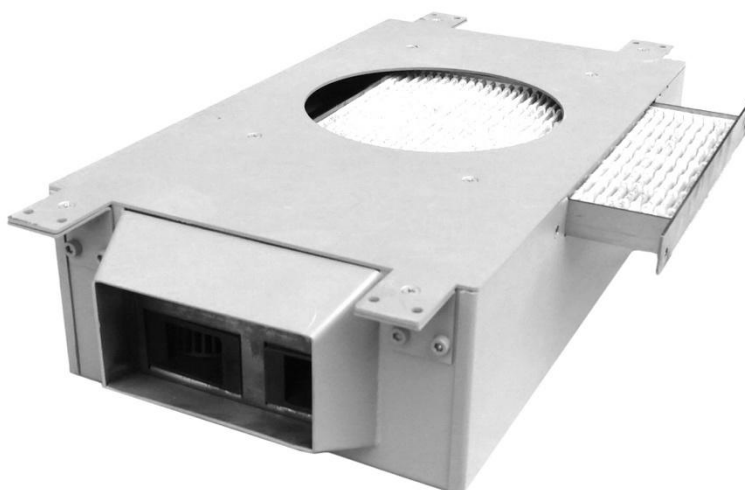

MANUALE D'USO E DI MANUTENZIONE

ASPIRATORE DA INCASSO PER POLVERI DI LIMATURA GEL UNGHIE - CYCLON PRO R1

Data: 26-06-2018



Nail Table Design S.r.l.s.

Sede: Viale Milano, 18/c – 31015 Chioggia (VE)

Mail: info@nailtabledesign.com

Sommario

| | |
|--|-----------|
| Sezione 1 | 4 |
| Definizioni..... | 5 |
| DICHIARAZIONE DI CONFORMITÀ | 6 |
| DATI DEL COSTRUTTORE | 6 |
| ASSISTENZA AUTORIZZATA | 6 |
| PRESENTAZIONE DEL MANUALE | 7 |
| Convenzioni | 8 |
| Pittogrammi..... | 9 |
| Sezione 2 | 10 |
| GARANZIA | 11 |
| AVVERTENZA | 12 |
| Generalità | 13 |
| Norme di sicurezza | 13 |
| DESCRIZIONE GENERALE E DATI TECNICI | 13 |
| Dimensioni della macchina..... | 13 |
| Alimentazione..... | 13 |
| Rumorosità | 13 |
| Targhe di identificazione | 13 |
| Dispositivi di comando..... | 14 |
| Ripari fissi..... | 15 |
| OPERAZIONI FATTIBILI | 15 |
| USO PREVISTO ED USO NON PREVISTO DELLA MACCHINA | 15 |
| Usato previsto..... | 15 |
| Usato non previsto..... | 15 |
| RISCHI RESIDUI | 16 |
| Problemi, cause, rimedi..... | 16 |
| Sezione 3 | 17 |
| AVVERTENZE SULLA MOVIMENTAZIONE | 18 |
| MOVIMENTAZIONE | 18 |
| Peso della macchina | 18 |
| Spostamento della macchina | 18 |
| Movimentazione manuale..... | 18 |
| INSTALLAZIONE E COLLEGAMENTO | 19 |
| Avvertenza | 19 |
| Ubicazioni | 19 |
| Temperatura..... | 19 |
| Umidità relativa (senza condensazione)..... | 19 |
| Procedure di installazione | 19 |
| Sezione 4 | 22 |
| USO DELLA MACCHINA | 23 |
| Sicurezza ed avvertenze | 23 |
| Accensione, regolazione e spegnimento..... | 23 |
| Sezione 5 | 24 |

| | |
|-----------------------------------|-----------|
| Sicurezza | 25 |
| Manutenzioni periodiche | 25 |
| Manutenzioni straordinarie..... | 26 |
| SMALTIMENTO..... | 26 |
| Procedura di disattivazione | 26 |
| Smaltimento | 26 |

Sezione 1

Definizioni

Dichiarazione di conformità

Dati del costruttore

Documentazioni allegate

Informazioni sulla documentazione

Definizioni

Marcatura CE: processo di preparazione del fascicolo tecnico, all'interno del quale si raccoglie la documentazione di tutto ciò che il produttore/fabbricante/importatore/mandatario ha eseguito o verificato sia stato eseguito, per realizzare un prodotto sicuro e conforme alle direttive ed alle norme europee. Nel corso del presente documento il macchinario per aspirare i residui di unghie limati verrà spesso associato ad il termine "macchina".

Marcatura CE: apposizione con varie metodologie e supporti, del marchio CE sui prodotti immessi in libera pratica.

Immissione in libera pratica: messa a disposizione di un terzo, in qualsiasi forma, un prodotto (vendita, noleggio, comodato d'uso, regalo, alienazione, ecc.)

Modifica/adeguamento: attività che cambiano la situazione del prodotto rispetto alla originale, definita dal produttore, tale attività determina la necessità di marcare nuovamente il prodotto, nel rispetto delle leggi attuali.

Produttore: chiunque immetta in libera pratica un prodotto indicando esclusivamente il proprio nome sui documenti che lo accompagnano.

Direttiva: documento emanato dall'autorità centrale europea e che disciplina la sicurezza di una categoria di prodotti. Deve essere recepita da ogni singolo Stato dell'Unione per avere valore di legge in quello Stato.

Regolamento: documento emanato dall'autorità centrale europea che ha valore di legge su tutto il territorio della Unione Europea, senza necessità di recepimento da parte dei singoli Stati.

Norma: documento emanato da un istituto privato e che ha valore indicativo di buon modo di operare, ha valore di legge solo se supportato da un apposito decreto governativo.

Norma armonizzata: documento emanato da un organismo privato, che vale su tutto il territorio europeo ed ha valore di legge se subordinato ad un Regolamento. Il rispetto di una norma è sempre e solo "presunzione" del rispetto della direttiva o del regolamento a cui è armonizzata.

Dichiarazione di conformità: documento che obbligatoriamente deve essere emesso è firmato dal produttore e che deve accompagnare ogni prodotto o lotto di prodotti.

Etichetta CE: indicazioni che devono essere presenti sul prodotto o sulla sua confezione, che indica in modo sintetico che il produttore ha assolto agli obblighi di sicurezza previsti dalla legge.

Certificato CE: documento emesso da un organismo privato, che attesta che un solo campione ha superato determinati test. Il certificato può essere imposto dalla legge oppure volontario, ma non sostituisce mai la marcatura CE, in quanto non fa alcun riferimento alla produzione di serie, può essere quindi integrativo, mai sostitutivo della marcatura CE.

Macchina: insieme di elementi meccanici e non di cui almeno uno mobile grazie alla forza non umana o animale, anche se privo di fonte di energia applicata, ma che è destinata ad essere accoppiata con una fonte di energia. L'insieme di più macchine, che diventano allora "quasi macchine", diventa a sua volta una macchina. Rientrano nella direttiva macchine anche i sistemi di sollevamento, anche se manuali.

DICHIARAZIONE DI CONFORMITÀ

La macchina è accompagnata dalla dichiarazione di conformità redatta conformemente alle leggi vigenti sul territorio Europeo.



NOTA

PRIMA DI UTILIZZARE IN UNA QUALSIASI FORMA LA MACCHINA, VERIFICATE LA PRESENZA DELLA DICHIARAZIONE DI CONFORMITÀ.



NOTA

QUALORA LA MACCHINA VENGA CEDUTA A TERZI, TUTTA LA DOCUMENTAZIONE DEVE ESSERE CONSEGNATA ASSIEME AD ESSA.

DATI DEL COSTRUTTORE

| | |
|--------------|--|
| Nome ditta | Nail Table Design Srls |
| Sede ditta | Viale Milano, 18/c – 30015 – Chioggia (VE) |
| P.IVA | IT04487420277 |
| Tel. Ufficio | |
| e_mail | info@nailtabledesign.com |
| Sito web | www.nailtabledesign.com |

ASSISTENZA AUTORIZZATA

La manutenzione e l'assistenza tecnica sulla macchina può essere eseguita esclusivamente dalla ditta produttrice o da un tecnico incaricato dalla stessa.

PRESENTAZIONE DEL MANUALE

Grazie di aver scelto CYCLON PRO R1. Vi invitiamo cortesemente a prendere attenta visione di questo manuale d'istruzioni prima di utilizzare il prodotto.



NOTA

AL RICEVIMENTO DELLA MACCHINA, PRIMA DI ESEGUIRE QUALSIASI OPERAZIONE DI UTILIZZO, LEGGETE ATTENTAMENTE TUTTE LE DOCUMENTAZIONI INDICATE AL PARAGRAFO PRECEDENTE.

Il presente manuale contiene le istruzioni per il collegamento, l'uso e la manutenzione della macchina professionale per centri estetici per aspirare le polveri di limatura delle unghie CYCLON PRO R1.

Il manuale è composto da varie sezioni, ognuna delle quali tratta una serie di argomenti, suddivisi in capitoli e paragrafi. L'indice generale elenca tutti gli argomenti trattati dell'intero manuale.

La numerazione delle pagine è progressiva ed in ogni pagina è riportato il numero della stessa. Questo manuale è destinato al personale preposto all'installazione, al collegamento, all'uso ed alla manutenzione della macchina CYCLON PRO R1 e ne è relativo alla vita tecnica dopo la sua produzione, utilizzo ed una eventuale vendita.

Nel caso in cui venisse successivamente ceduto a terzi a qualsiasi titolo (vendita, comodato d'uso, o qualsiasi altra motivazione), il macchinario deve essere consegnato completo di tutta la documentazione.

Le informazioni contenute in questo manuale non intendono e non possono sostituire le conoscenze e le esperienze possedute dall'utilizzatore, al quale compete comunque in modo esclusivo la responsabilità dell'uso per cui la macchina è stata progettata.

Prima di iniziare qualsiasi operazione su qualsiasi unità è necessario avere almeno letto l'intero manuale e poi approfondito l'argomento relativo alle operazioni che si intendono effettuare.

Questo manuale contiene informazioni di proprietà riservata e non può essere anche parzialmente fornito a terzi per alcun uso ed in qualsiasi forma, senza il preventivo consenso scritto della ditta Nail Table Design S.r.l.s..

Nail Table Design S.r.l.s. dichiara che le informazioni contenute in questo manuale sono congruenti con le specifiche tecniche e di sicurezza della macchina cui il manuale si riferisce.

Copia conforme di questo manuale è depositata nel fascicolo tecnico di CYCLON PRO R1, conservato presso la sede della ditta Nail Table Design S.r.l.s..

Nail Table Design S.r.l.s. non riconosce alcuna documentazione che non sia stata prodotta, rilasciata o distribuita da sé stessa o da un suo mandatario autorizzato.

Il presente manuale come tutto il fascicolo tecnico, sarà conservato a cura del fabbricante per il periodo previsto dalla legge.

Durante tale periodo potrà essere richiesta copia della documentazione che accompagna il prodotto, al momento della vendita.

L'intero fascicolo tecnico rimane disponibile per tale periodo esclusivamente per le autorità di controllo, che ne potranno richiedere copia.

Trascorso tale periodo, sarà obbligo e cura di chi gestisce il prodotto, accertarsi che sia il prodotto che la documentazione, rispettino le leggi in vigore, al momento del controllo.

Convenzioni

Allo scopo di ottenere una più immediata comprensione degli argomenti, nel manuale sono state adottate le simbologie grafiche e tipografiche e convenzioni che vengono di seguito descritte.

Convenzioni grafiche di avvertenza



NOTA

LE NOTE CONTENGONO INFORMAZIONI IMPORTANTI, EVIDENZIATE AL DI FUORI DEL TESTO CUI SI RIFERISCONO



ATTENZIONE

LE INDICAZIONI DI ATTENZIONE INDICANO QUELLE PROCEDURE LA CUI MANCATA O PARZIALE OSSERVANZA PUÒ PROVOCARE DANNI ALLA MACCHINA, ALLE SUE COMPONENTI E PUÒ ESPORRE UN UTILIZZATORE A PERICOLI.



PERICOLO

LE INDICAZIONI DI PERICOLO INDICANO QUELLE PROCEDURE LA CUI MANCATA O PARZIALE OSSERVANZA PUÒ PROVOCARE DANNI O LESIONI GRAVI ALLA SALUTE DELL'UTILIZZATORE O DI ALTRE PERSONE NELLE VICINANZE. DANNI GRAVI ALLA MACCHINA.

Pittogrammi

Nella macchina sono presenti i seguenti pittogrammi:

Divieti



Divieto di rimozione ripari

Obblighi



Obbligo di lettura del manuale di uso e manutenzione

Pericoli



Pericolo di elettrocuzione
Zona sotto tensione



Pericolo – organi in movimento



ATTENZIONE!

Le targhe di avvertimento ed i pittogrammi che svolgono funzione di sicurezza non devono essere rimosse, coperte o danneggiate.

Sezione 2

Garanzia

Norme generali di sicurezza

Descrizione generale e dati tecnici

Dispositivi di sicurezza

Uso previsto e non previsto

Rischi residui

GARANZIA

Le norme di garanzia, elencate integralmente nel contratto d'acquisto, hanno valore soltanto se la macchina è impiegata nelle condizioni di uso previsto.

Fatta esclusione per gli interventi di manutenzione ordinaria e straordinaria descritti alla **sez. MANUTENZIONE** ed eseguiti con le procedure indicate, qualsiasi riparazione o modifica apportata a CYCLON PRO R1 dall'utilizzatore o da ditte non autorizzate determina il decadimento della garanzia.

La garanzia non si estende ai danni causati da imperizia o negligenza nell'uso di CYCLON PRO R1, o da cattiva o omessa manutenzione.

| I prodotti da noi venduti sono coperti da garanzia per quanto riguarda le seguenti condizioni: | |
|--|--|
| 1 | La garanzia è valida per un periodo di dodici o ventiquattro (12/24) mesi a seconda della natura giuridica dell'acquirente. |
| 2 | La Ditta produttrice si assume l'impegno di sostituire a propria discrezione le parti mal funzionanti o di errata fabbricazione, solo dopo un accurato controllo e riscontro di cattiva costruzione. |
| 3 | Sono sempre a carico del compratore le spese di trasporto e/o spedizione in caso di errato utilizzo dei termini di garanzia. |
| 4 | Durante il periodo di garanzia le componenti sostituite diventano di proprietà del produttore. |
| 5 | Di questa garanzia può beneficiare solamente l'acquirente originale che abbia rispettato le indicazioni di normale manutenzione contenute nel manuale. La nostra responsabilità sulla garanzia scade nel momento in cui: il proprietario originale ceda la proprietà della macchina, oppure siano state apportate modifiche alla stessa. |
| 6 | La garanzia non comprende danni derivati da un'eccessiva sollecitazione come ad esempio l'utilizzo della macchina dopo la constatazione di un'anomalia, dall'utilizzo di metodi d'esercizio non adeguati nonché dalla mancata osservazione delle istruzioni d'uso e manutenzione. |
| 7 | Il produttore non si assume alcuna responsabilità per eventuali difficoltà che dovessero sorgere nella rivendita o nell'utilizzo all'estero dovuto alle disposizioni in vigore nel Paese in cui la macchina è stata venduta. |
| 8 | La macchina o parti difettose della stessa devono essere consegnate alla Ditta produttrice per la sostituzione; in caso contrario la parte sostituita sarà addebitata all'acquirente. |

Avviso: qualora si ritenesse necessario l'utilizzo della garanzia, Vi preghiamo di indicare i seguenti dati:

| | |
|---|---|
| 1 | Tipologia |
| 2 | Data di acquisto (presentazione del documento d'acquisto) |
| 3 | Descrizione dettagliata del problema |



NOTA

IL MANCATO RISPETTO DELLE MODALITÀ DI INTERVENTO ED USO DELLA MACCHINA DESCRITTI NELLA DOCUMENTAZIONE COMPORTA IL DECADIMENTO DEI TERMINI DI GARANZIA.

La garanzia non copre fermi macchina, mancata produzione etc.

AVVERTENZA

Qualora parte della documentazione fosse anche parzialmente mancante o illeggibile, consultate il servizio di assistenza della ditta produttrice prima di eseguire qualsiasi ulteriore operazione sulla macchina.

Il personale destinato all'uso ed alla manutenzione di CYCLON PRO R1, deve leggere il manuale d'uso e manutenzione, prestando particolare attenzione alle norme generali di sicurezza e alle modalità di esecuzione contenute nelle sezioni relative alle operazioni di propria competenza.

In questo capitolo sono descritte le norme generali di sicurezza da osservarsi durante qualsiasi operazione eseguita con CYCLON PRO R1. Le procedure d'intervento, descritte nei capitoli successivi, devono essere eseguite rispettando sia le modalità di esecuzione indicate, sia le norme di sicurezza generali di questo capitolo.

Le norme di sicurezza e le procedure di installazione, di collegamento, d'uso e di manutenzione della presente documentazione sono un complemento alle norme generali di sicurezza ed eventualmente di sicurezza sul lavoro che devono comunque essere rispettate.

Settori o nazioni diverse possono avere diverse normative relative alla sicurezza. Si precisa pertanto che in tutti i casi in cui le norme del manuale fossero in conflitto oppure riduttive rispetto alle norme del settore o della nazione in cui la macchina viene utilizzata, le norme del settore industriale o della nazione avranno comunque valore prioritario su quelle del manuale.

NOTA



LA DITTA PRODUTTRICE NON PUÒ ESSERE RITENUTA IN ALCUN CASO RESPONSABILE DI INCIDENTI O DANNI CONSEGUENTI ALL'USO DELLA MACCHINA DA PARTE DI PERSONALE NON ADEGUATAMENTE ISTRUITO E DELEGATO O CHE NE ABBIÀ FATTO UN USO INAPPROPRIATO, NONCHÈ DALL'INOSSERVANZA ANCHE PARZIALE DELLE NORME DI SICUREZZA E PROCEDURE DI INTERVENTO DESCRITTE NELLA DOCUMENTAZIONE.

La non osservanza delle norme d'uso e delle modalità di intervento contenute nel manuale determina inoltre il decadimento dei termini di garanzia.

Generalità

Scopo principale di questo manuale è quello di avvicinare in maniera semplice e graduale l'operatore o l'utilizzatore privato alla normativa di prevenzione infortuni e a quelle norme comportamentali che sono alla base di un corretto e sicuro utilizzo della macchina, prevenendo, per quanto possibile, il verificarsi di infortuni.

Le disposizioni di legge sono elencate brevemente per non appesantire la struttura del libretto, ma offrono comunque un buon riferimento per coloro che desiderassero ampliare questo argomento. Con l'entrata in vigore del D.lgs. n. 626 del 19/09/1994 e successive modifiche (81/08), il legislatore ha introdotto il principio che tutte le attrezzature particolari, debbano essere utilizzate dall'operatore solo dopo una formazione adeguata e specifica. Questa formazione deve garantire che l'uso della macchina avvenga in modo corretto, in relazione ai rischi che possono essere causati a sé stessi o ad altre persone. Pertanto, l'uso di questa macchina deve essere riservato solo a personale qualificato che preventivamente ha letto il presente documento.

Norme di sicurezza

Durante l'utilizzo di CYCLON PRO R1 potrebbero verificarsi situazioni di funzionamento non corretto non previste dai manuali. Queste situazioni, del tutto anomale, possono a volte essere causate da fattori ambientali o da guasti fortuiti non prevedibili dal costruttore.

Se ritenete di dover eseguire un'operazione od un intervento non previsto o seguendo una procedura diversa da quelle indicate dal manuale, prima di procedere consultate la ditta produttrice **Nail Table Design S.r.l.s.**

Il manuale deve essere custodito dal personale a cui è stato assegnato il compito di gestione, utilizzo e manutenzione di CYCLON PRO R1. In caso di deterioramento o smarrimento potrà essere richiesta dal Committente al servizio di sicurezza interno della **Nail Table Design S.r.l.s.** una copia conforme, suggeriamo di tenere una copia di sicurezza in luogo in cui non possa essere danneggiata o smarrita.

Per prevenire situazioni di pericolo è necessario che tutti gli addetti leggano attentamente il manuale d'uso e manutenzione, assicurandosi di avere compreso le modalità di uso e di intervento prima di iniziare ad utilizzare in qualsiasi forma CYCLON PRO R1.

DESCRIZIONE GENERALE E DATI TECNICI

Cyclon Pro R1 è una macchina che va alloggiata sotto il pianale di un tavolo manicure già esistente.

E' destinata all'uso professionale in centri estetici, specificatamente studiata per l'aspirazione della polvere di limatura della ricostruzione unghie.

Dimensioni della macchina

Larghezza: 440 mm

Profondità: 110 mm

Altezza: 235 mm

Peso: 6 kg

Alimentazione

Tensione: 220-240 V A.C. – 12 V D.C.

Frequenza: 50-60 Hz

Potenza: max 66 W

Rumorosità

Il rumore prodotto da CYCLON PRO R1 non supera il valore di 70dB, quindi non è necessario per l'utilizzatore ed il cliente del centro estetico indossare cuffie protettive durante le fasi di utilizzo.

Targhe di identificazione

Su CYCLON PRO R1 è applicata una targhetta di identificazione su cui sono riportati gli estremi identificativi e i principali dati tecnici relativi a pesi e alimentazioni.

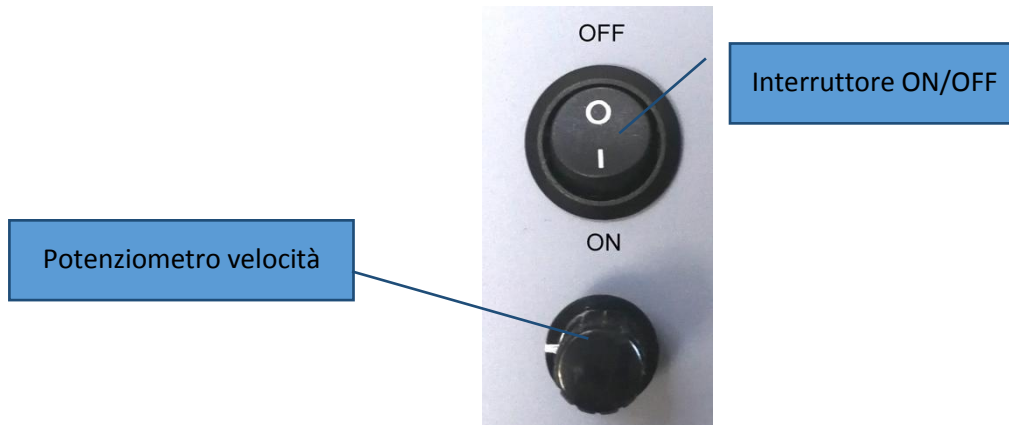


ATTENZIONE

PER SALVAGUARDARE L'INTEGRITÀ DI TUTTI I COMPONENTI DELLA MACCHINA È INDISPENSABILE RISPETTARE I DATI TECNICI RIPORTATI SULLA TARGHETTA.

La targhetta di identificazione riporta anche la marcatura CE.

Dispositivi di comando



PERICOLO

È VIETATO MODIFICARE IL SISTEMA DI COMANDO. LA DITTA PRODUTTRICE NON SI ASSUME RESPONSABILITÀ DERIVANTI DA USI INAPPROPRIATI E NON AUTORIZZATI DELLA MACCHINA IN SEGUITO A MANOMISSIONE E NEGLIGENZA DI UN OPERATORE.



PERICOLO

CHIUNQUE DEBBA EFFETTUARE QUALSIASI OPERAZIONE CON LA MACCHINA DEVE CONOSCERE IL SIGNIFICATO E L'USO DEL SISTEMA DI COMANDO.



ATTENZIONE

L'EFFICIENZA DEI DISPOSITIVI DI COMANDO È GARANTITA SUBORDINATAMENTE ALL'UTILIZZO DELLA MACCHINA IN MODO APPROPRIATO COSÌ COME DESCRITTO NEL PRESENTE MANUALE, IN PARTICOLARE DEVONO ESSERE EFFETTUATE SCRUPolosAMENTE LE OPERAZIONI DI MANUTENZIONE DESCRITTE ALLA SEZIONE MANUTENZIONE E NON DEVONO ESSERE MODIFICATI.

Ripari fissi

Le parti sotto tensione, le componenti mobili pericolose della macchina e le parti che raggiungono temperature pericolose sono precluse al contatto ed isolate per mezzo di ripari fissi ovvero ripari che per essere rimossi necessitano di attrezzature particolari. È vietato far funzionare la macchina con ripari fissi rimossi dalla loro sede.

OPERAZIONI FATTIBILI



ATTENZIONE

POICHÈ SAREBBE IMPOSSIBILE DESCRIVERE TUTTE LE OPERAZIONI CHE NON DEVONO O NON POSSONO ESSERE ESEGUITE, SI RITENGA CHE TUTTE LE OPERAZIONI (DIVERSE DALLE NORMALI) CHE NON SONO ESPLICITAMENTE DESCRITTE NELLA DOCUMENTAZIONE DELLA MACCHINA, SONO DA CONSIDERARSI NON FATTIBILI.

Le operazioni fattibili sono quelle indicate nel presente manuale nella sezione **USO PREVISTO**.

Tutto ciò che non è fattibile, nonché l'inosservanza parziale o totale delle procedure descritte nei manuali, può essere causa non solo di errori in fase di lavoro, ma anche di incidenti tali da causare gravi danni alla macchina ed ai suoi addetti.



NOTA

LA DITTA PRODUTTRICE NON PUÒ ESSERE RITENUTA IN ALCUN CASO RESPONSABILE DI INCIDENTI O DANNI CONSEGUENTI AD USI NON PREVISTI E NON AUTORIZZATI DI CYCLON PRO R1.

USO PREVISTO ED USO NON PREVISTO DELLA MACCHINA

Uso previsto

CYCLON PRO R1 è stata progettata e costruita solo ed esclusivamente come macchina ad utilizzo professionale per l'aspirazione della polvere di limatura delle unghie nei centri estetici.

Uso non previsto

Non è previsto alcun uso differente da quelli descritti al paragrafo **USO PREVISTO**. È inoltre assolutamente vietato:

- L'utilizzo di CYCLON PRO R1 o di parti di essa per impieghi diversi da quelli previsti.
- La sostituzione di parti e componenti della macchina con altre non riconosciute da **Nail Table Design S.r.l.s..**
- Manomettere/modificare la macchina.

Il riutilizzo di qualsiasi parte della macchina dopo la messa fuori servizio, solleva la ditta produttrice da qualsiasi responsabilità derivante dal suo uso.



NOTA

LA DITTA PRODUTTRICE NON PUÒ ESSERE RITENUTA IN ALCUN CASO RESPONSABILE DI INCIDENTI O DANNI CONSEGUENTI AD USI NON PREVISTI E DELEGATI DELLA MACCHINA.

RISCHI RESIDUI



ATTENZIONE

NEL CASO SI RICONTRINO PROBLEMI DERIVANTI DA UN POSSIBILE GUASTO ELETTRICO, SPEGNERE LA MACCHINA. SUCCESSIVAMENTE SCOLLEGARE LA SPINA DALLA PRESA DI CORRENTE A CUI È COLLEGATA.

Su CYCLON PRO R1 sono applicati dei pittogrammi (vedi **PITTOGRAMMI**). Devono essere mantenuti puliti e ripristinati ogni qualvolta vengano tolti o risultino danneggiati.



PERICOLO

L'ACCESSO ALLE PARTI INTERNE DELLA MACCHINA DEVE ESSERE EFFETTUATO SOLTANTO PER OPERAZIONI DI MANUTENZIONE, SOLTANTO DA PERSONALE AUTORIZZATO E CHE ABBIÀ PREVENTIVAMENTE LETTO IL MANUALE.

Prima di intervenire sulla macchina per una manutenzione è necessario scollegarla dalla rete elettrica.

Attenzione:

Importante:

- Non introdurre le mani, od oggetti tenuti con le mani dove esistono parti in movimento.
- Assicurarsi che non vi siano cavi poggiati sulla pavimentazione.
- Non bagnare con acqua od altri liquidi le connessioni elettriche e le componenti interne.
- Assicurarsi che la zona di collegamento, utilizzo e manutenzione della macchina abbia un'illuminazione di almeno 200 lux.
- Le manutenzioni devono essere fatte solo ed esclusivamente seguendo le istruzioni nel manuale.

OPERAZIONI CHE COMPORTANO RISCHI PER L'OPERATORE:

Nelle operazioni di messa in funzione attenersi alle norme generali antinfortunistiche.

In particolare:

- se si interviene su parti elettriche assicurarsi che non siano sotto tensione;

Problemi, cause, rimedi

| PROBLEMA | CAUSA | RIMEDIO |
|------------------------------------|-------------------------------|--|
| L'aspiratore non si accende | Trasformatore guasto | Sostituire il trasformatore |
| L'aspiratore non si accende | Potenziometro al minimo | Ruotare il potenziometro in senso orario |
| Fuoriuscita polvere dalla macchina | Filtro intasato o danneggiato | pulire o sostituire il filtro |

Sezione 3

Movimentazione

Installazione

Collegamento

AVVERTENZE SULLA MOVIMENTAZIONE

Deve essere tenuto ben presente che, pur se accuratamente protetta ed imballata, la macchina deve essere considerata e maneggiata come materiale fragile.

Controllate al ricevimento l'integrità di CYCLON PRO R1 e delle sue parti. Se riscontrate qualsiasi danno, mancanza, deformazione o traccia di urti dovuti al trasporto, datene comunicazione alla ditta produttrice prima di procedere alle operazioni successive.

In particolare, verificate l'integrità di:

- Cavi elettrici di alimentazione.
- Scocca esterna e dispositivi di comando.
-

MOVIMENTAZIONE

Peso della macchina

Il peso di CYCLON PRO R1 viene riportato al paragrafo **DATI TECNICI** del presente manuale e sulla etichetta applicata ad essa.

Caratteristiche del supporto su cui può essere posizionata ed utilizzata

Il supporto deve essere il più possibile orizzontale e deve assicurare una portata complessiva, riferita all'intera superficie, pari al peso complessivo della macchina (vedi **DATI TECNICI**), maggiorato di opportuni carichi dinamici. La macchina può essere incassata quindi per esempio in appoggio ad un ripiano (tavolo, mensola, etc.) in cui verrà utilizzata. Per i dettagli su come installare la macchina consultare i paragrafi che seguono.

Spostamento della macchina

La macchina deve essere movimentata montata, una singola unità per volta.

Dopo il primo posizionamento ed installazione, è possibile spostare CYCLON PRO R1 per motivi produttivi, logistici o per lo smaltimento. In tutti i casi, la movimentazione deve essere eseguita seguendo le stesse procedure di movimentazione indicate nei paragrafi che seguono.

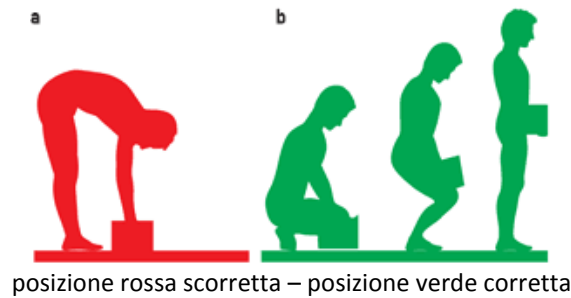
Movimentazione manuale

Il peso di CYCLON PRO R1 assemblata è riportato nel presente manuale e nella targhetta applicata ad essa. Il peso e le dimensioni ridotte, permettono di eseguire la movimentazione manuale senza problema alcuno rispettando i requisiti previsti dal D.lgs. 81/08 in merito al peso massimo sollevabile in luogo di lavoro. Si consiglia vivamente di seguire le indicazioni anche se movimentazione viene eseguita in ambito privato. Di seguito viene riportata la tabella con le indicazioni precise:

| Valori indicativi per il peso massimo (in kg), manutenzione frequente o occasionali. | | | | |
|--|-------------|-----------|-------------|-----------|
| età | Uomini | | Donne | |
| | Occasionali | Frequenti | Occasionali | Frequenti |
| 16 - 18 | 19 | 14 | 12 | 9 |
| 18 - 20 | 23 | 17 | 14 | 10 |
| 20 - 35 | 25 | 19 | 15 | 11 |
| 35 - 50 | 21 | 16 | 13 | 10 |
| più di 50 | 16 | 12 | 10 | 7 |
| Donne incinta | | | | |
| Primi 6 mesi di gravidanza | | | 10 | 5 |
| A partire dal 7 mese | | | 0 | 0 |

Per eseguire l'operazione di spostamento manuale di CYCLON PRO R1 è sufficiente:

- Che l'utente afferri l'unità in modo saldo e sicuro.
- Che l'utente sollevi l'unità ponendo particolare attenzione a non curvare la schiena (vedi immagine seguente per la corretta postura)



INSTALLAZIONE E COLLEGAMENTO

Avvertenza

Tutte le macchine sono collaudate e messe a punto dalla ditta produttrice prima della spedizione e della consegna all'utilizzatore. In fase di collegamento pre-utilizzo è necessario ripristinare le condizioni ed i settaggi effettuati durante il collaudo.

Prima di posizionare e collegare CYCLON PRO R1 alla rete elettrica, rimuovete completamente eventuali protezioni e qualsiasi materiale di imballaggio.

Ubicazioni

Le ubicazioni in cui è possibile utilizzare CYCLON PRO R1 devono rispondere ai seguenti requisiti:

- La posizione scelta deve consentire un agevole collegamento della spina di alimentazione ad una rete elettrica.
- Il cavo elettrico non deve essere appoggiato sul pavimento, ma alloggiato in una canalina metallica/plastica che lo protegge.
- La posizione della macchina deve essere scelta in modo che non possa essere investita da getti di vapore, acqua o altri liquidi.
- La macchina dovrà essere utilizzata in un ambiente interno.

Temperatura

- In funzione: da 5 °C a 30°C.
- Non in funzione: da -5°C a 40 °C.
- Durante lo stoccaggio e prima del collegamento: da -5°C a 40 °C.

Umidità relativa (senza condensazione)

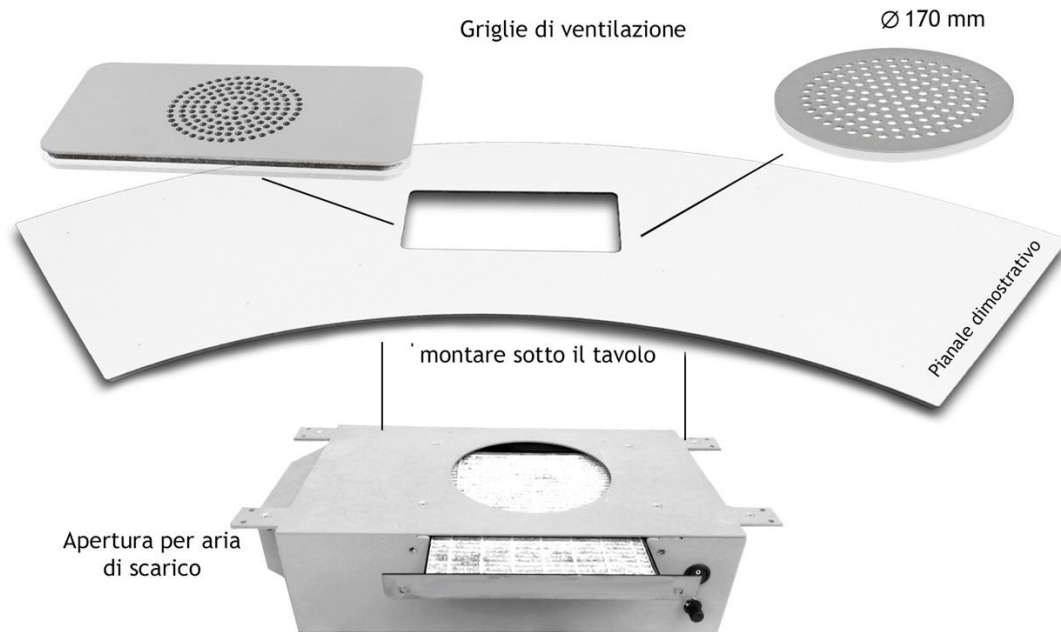
- In funzione: da 30% a 80% ±5 %.
- Non in funzione: da 30% a 80% ±5%.
- Durante lo stoccaggio e prima del collegamento: da 30% a 80% ±5%.

Condizioni d'illuminazione

Il sistema d'illuminazione (naturale e/o artificiale) della zona di posizionamento, utilizzo e manutenzione di CYCLON PRO R1 deve assicurare il seguente valore minimo d'illuminamento: **200 lux**.

Procedure di installazione

- La macchina va avvitata sotto al piano del tavolo prestabilito.
- Il piano deve prevedere un foro non superiore a 16 cm di diametro.



Collegamento alla rete elettrica

Prima di inserire la spina controllare che i valori di tensione e di frequenza della rete di alimentazione elettrica corrispondano a quelli indicati sull'etichetta contenente i dati tecnici dell'apparecchio.

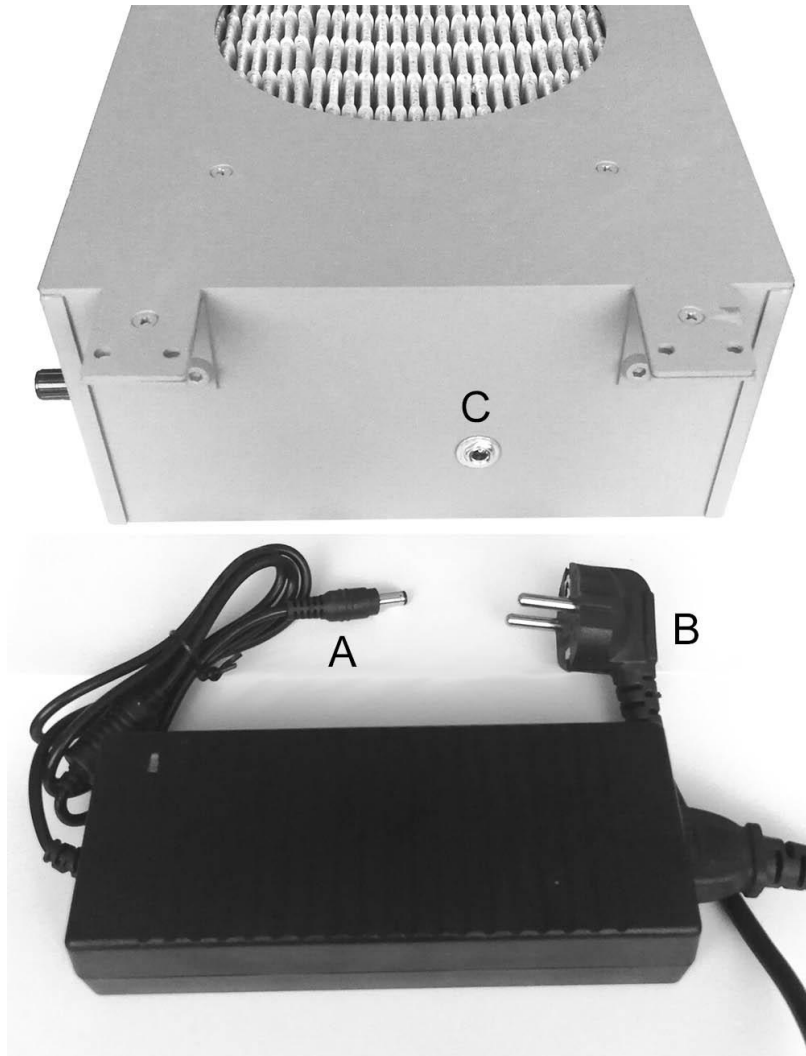
È importante verificare che l'impianto di messa a terra dell'ambiente di utilizzo sia conforme alle attuali legislazioni. In caso di dubbi fate eseguire da parte di personale professionalmente qualificato un accurato controllo all'impianto. Verificate che l'ambiente di utilizzo della macchina sia provvisto di un salvavita.

Prima di collegare CYCLON PRO R1 alla rete elettriche configurarla come indicato nei successivi paragrafi.

ATTENZIONE: Il collegamento della macchina alla linea di alimentazione elettrica deve essere disposto in modo tale da non creare interferenza con gli spazi di manovra degli operatori.

Inserire l'estremità A nel connettore C posto sul lato della macchina e la spina B nella presa di corrente. La spina e l'estremità A vanno impugnati saldamente sulla parte rigida e non deve mai essere tirato il cavo per estrarli.

È necessario avere le mani asciutte e non essere scalzi quando si eseguono le operazioni di connessione e disconnessione della spina



Si raccomanda di svolgere per tutta la lunghezza il cavo di alimentazione assicurandosi che non venga in nessun modo schiacciato. Nel caso in cui il cavo di alimentazione fosse danneggiato, dev'essere sostituito da personale professionalmente qualificato usando un cavo speciale disponibile solo presso il costruttore o i centri di assistenza autorizzati.

Sezione 4

Uso

USO DELLA MACCHINA

Sicurezza ed avvertenze

Nel caso si verificasse una qualsiasi anomalia non prevista dopo aver alimentato CYCLON PRO R1:

- Disalimentarla estraendo la spina dalla presa di corrente.
- Contattare immediatamente l'assistenza tecnica.

Nel caso si verificasse un blocco imprevisto di CYCLON PRO R1:

- Spegnerla, posizionando l'interruttore generale "ON/OFF" in posizione "OFF".
- attendere 10 minuti.
- rimettere l'interruttore generale in posizione ON.
- Se la macchina rimane bloccata, spegnerla, posizionando l'interruttore generale "ON/OFF" in posizione "OFF" e disalimentarla estraendo la spina dalla presa di corrente.
- Verificare se nel presente manuale sono contenute le indicazioni sufficienti e necessarie per sbloccarla in totale sicurezza (vedi **Rischi Residui**). In alternativa contattare immediatamente l'assistenza tecnica per ricevere indicazioni precise.

Nel caso si verificassero problemi di natura elettromagnetica a seguito dell'accensione ed utilizzo di CYCLON PRO R1:

- Spegnerla, posizionando l'interruttore generale "ON/OFF" in posizione "OFF".
- Disalimentarla estraendo la spina dalla presa di corrente.
- Contattare immediatamente l'assistenza tecnica.

IMPORTANTE:

- Non rimuovere alcuna pannellatura o griglia.
- Non appoggiare oggetti sulla macchina.
- Non toccarla con mani o piedi bagnati.
- Non usarla quando si è a piedi nudi.
- Non usare prolunghe in locali soggetti a getti o spruzzi d'acqua.
- Non tirare il cavo di alimentazione per scollegarlo dalla rete elettrica.
- La macchina non può essere utilizzata da persone di età inferiore ai 16 anni.

Accensione, regolazione e spegnimento

Dopo che la macchina è stata correttamente collegata alla rete elettrica è possibile avviarla procedendo come segue:

- Accertarsi che la cassetta filtro sia posizionata correttamente.
- Posizionare l'interruttore generale su ON per accendere la macchina.
- Ruotare il potenziometro in senso orario regolando la potenza desiderata.
- Posizionare l'interruttore generale su OFF per spegnere la macchina.

Sezione 5

**Manutenzione
Disattivazione
Smaltimento**

Sicurezza

Le operazioni di manutenzione devono essere eseguite da personale qualificato ed autorizzato.

Nelle operazioni di manutenzione della macchina è necessario prevedere l'uso di mezzi personali di protezione (DPI) quali:

- Abbigliamento:

conforme ai requisiti essenziali di sicurezza vigenti.

- Guanti:

Operando in zone con parti meccaniche mobili, parti sotto tensione e parti che possono raggiungere temperature elevate è necessario utilizzare guanti marcati CE come DPI che proteggono dall'insieme dei rischi appena analizzati.

- Occhiali protettivi:

Sono necessari in tutti i lavori in cui Vi è pericolo che un oggetto e/o del materiale possano essere proiettati negli occhi di un operatore.



Osservate le indicazioni sulle norme di sicurezza specifiche da applicarsi all'uso e manutenzione della macchina contenute nel capitolo **NORME GENERALI DI SICUREZZA**.

Qualsiasi tipo d'intervento, anche di manutenzione, deve sempre essere effettuato a macchina spenta. Nell'eseguire tali interventi, attenetevi scrupolosamente alle istruzioni riportate sul manuale d'istruzioni.



PERICOLO

SCOLLEGARE LA MACCHINA DALL'IMPIANTO ELETTRICO, POSIZIONANDO L'INTERRUTTORE GENERALE IN "OFF", SCOLLEGANDO LA SPINA DALLA PRESA DI CORRENTE, PRIMA DI EFFETTUARE QUALUNQUE OPERAZIONE DI PULIZIA O MANUTENZIONE ALLE PARTI INTERNE.



PERICOLO

LE COMPONENTI CALDE DELLA MACCHINA SONO STATE OPPORTUNAMENTE SEGNALATE CON DEI PITTOGRAMMI. IN CASO DI MANUTENZIONE È NECESSARIO ATTENDERE CHE SI RAFFREDDINO.

Manutenzioni periodiche

E' indispensabile effettuare verifiche sullo stato del cavo di alimentazione, spina e trasformatore. In caso risultino danneggiati richiedere l'intervento di personale tecnico qualificato per la sostituzione in modo da prevenire ogni rischio. Si raccomanda di utilizzare solo ricambi originali.

Manutenzione giornaliera:

Estrarre il cassetto ed aspirare giornalmente il filtro con un'aspirapolvere.

Non lavabile. Non utilizzare additivi. Nel caso il filtro venisse estratto dal cassetto, rimetterlo nello stesso verso, contrassegnando la parte superiore.

Manutenzione periodica:

estrarre il cassetto filtro, togliere la griglia superiore e soffiare la macchina con aria compressa (compressore – bomboletta aria spray) per eliminare eventuali residui di polvere fuoriusciti dal filtro.

N.b. è normale che una minima quantità di polvere possa uscire dal filtro

Per qualsiasi intervento di manutenzione, messa a punto, smontaggio e rimontaggio etc. oltre alle indicazioni contenute nel presente manuale, devono essere rispettate le norme di sicurezza generali sul lavoro vigenti nel luogo in cui tali operazioni vengono svolte.

Manutenzioni straordinarie

Le manutenzioni straordinarie sono richieste in casi di guasti o rotture dovuti ad un intenso sfruttamento, ad incidenti non prevedibili o ad un uso inappropriato della macchina.

Le situazioni che di volta in volta si possono creare sono del tutto imprevedibili e pertanto non è possibile descrivere appropriate procedure di intervento.

In caso di necessità consultate il servizio tecnico per ricevere le istruzioni adeguate alla situazione.

Gli interventi straordinari necessitano comunque di una buona esperienza di lavoro nel settore elettrico e meccanico e in presenza di tale esperienza, possono essere eseguiti consultando gli schemi allegati alla presente documentazione.

In ogni caso, prima di iniziare un intervento straordinario, consultate sempre il produttore perché venga confermata la correttezza dell'intervento previsto.

Tutti gli interventi elettrici o meccanici ordinari o straordinari, devono comunque essere effettuati da personale specializzato (vedi ASSISTENZA AUTORIZZATA).

SMALTIMENTO

Procedura di disattivazione

Per disattivare definitivamente CYCLON PRO R1, procedete nel seguente modo:

- Assicurarsi che l'interruttore generale sia in posizione "OFF".
- Scollegate la connessione elettrica dalla rete di alimentazione.
- Raccogliete il cavo di alimentazione e fissarlo alla macchina in modo che non costituisca un ostacolo durante lo spostamento.
- Proteggete le parti della macchina che non hanno trattamento (es. grasso su parti metalliche senza vernice) – da non eseguire in caso di disattivazione per smaltimento.
- Movimentare la macchina seguente le indicazioni nella **sezione 3 - Movimentazione**.

Smaltimento

I materiali di costruzione della macchina non richiedono particolari procedure di smaltimento. In caso, fate riferimento alle norme locali per lo smaltimento dei suoi materiali e delle sue componenti.

La possibilità di riutilizzare alcune parti della macchina, sia come unità meccaniche che come materie prime per altre costruzioni, è subordinata alla totale responsabilità dell'utilizzatore.

NOTA



LA DITTA PRODUTTRICE NON È IN ALCUN MODO RESPONSABILE DI DANNI CAUSATI DALLA MACCHINA SE NON UTILIZZATA NELLA VERSIONE INTEGRALE E PER GLI USI E LE MODALITÀ D'USO SPECIFICATE NEL PRESENTE MANUALE. LA DITTA PRODUTTRICE NON È IN ALCUN MODO RESPONSABILE DI ALCUN DANNO A PERSONE O COSE DERIVANTE DAL RECUPERO DI PARTI DELLA MACCHINA UTILIZZATE DOPO IL SUO SMALTIMENTO.
